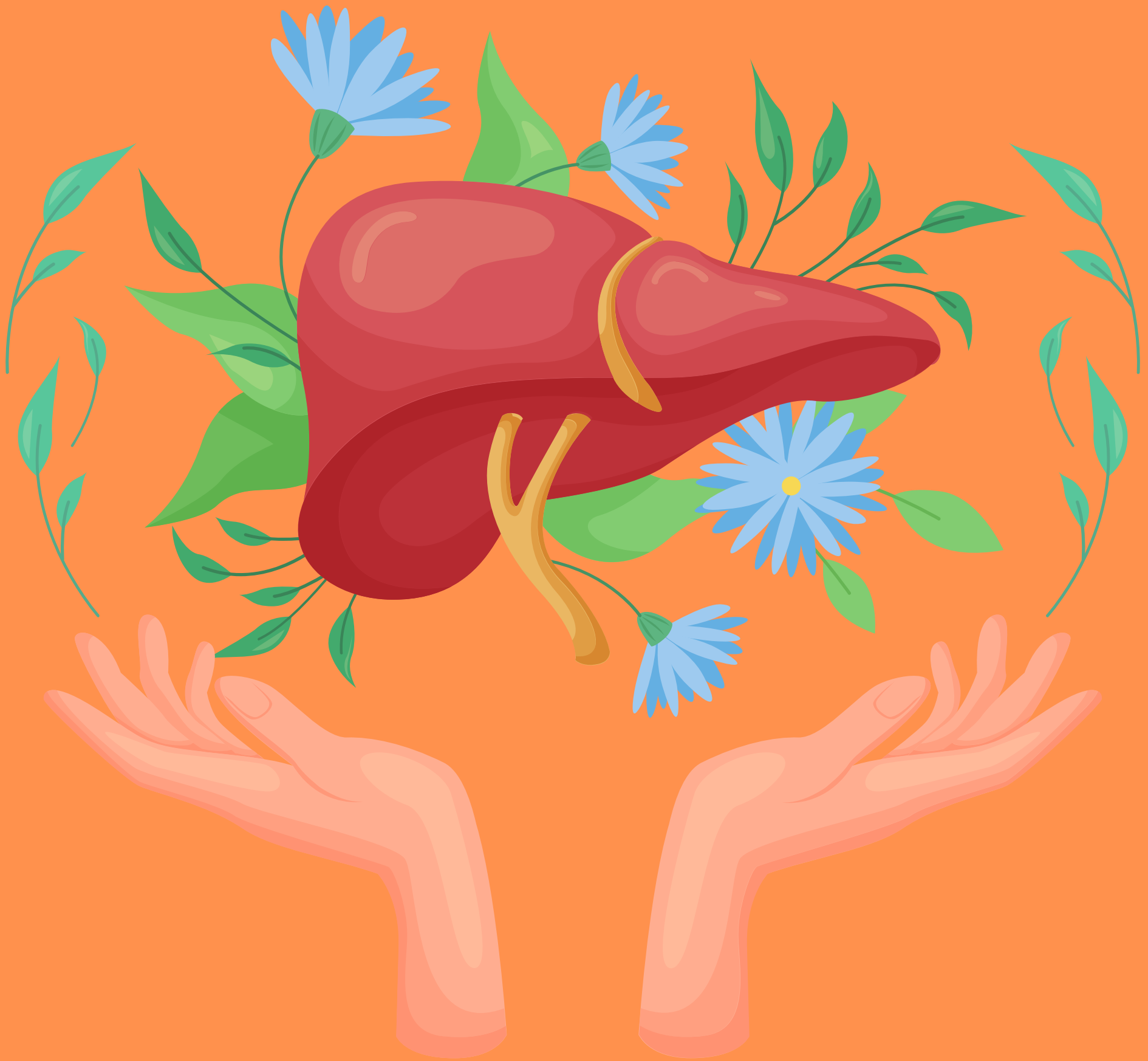




**MladiCe**

Podrška mladima sa rakom



**ZDRAVLJE JETRE**

Jetra je organ trouglastog oblika koji se nalazi ispod rebara na desnoj strani tela. Kod prosečne odrasle osobe, jetra je veličine fudbalske lopte i teži oko tri funte. Jetra je odgovorna za filtriranje toksina iz krvi, pomaže varenje i metabolizam i proizvodi mnoge važne supstance, uključujući proteine za zgrušavanje krvi.

Lečenje raka kod dece ponekad može oštetiti jetru. Važno je znati kako funkcioniše jetra da bi jetra bila što zdravija.

Ljudi kojima je uklonjena slezina ili su bili podvrgnuti visokoj dozi zračenja slezine (30 Gi – 3000 cGi/rad ili više) imaju veći rizik od razvoja ozbiljnih infekcija. Vrste infekcija koje se najčešće javljaju kod ljudi bez funkcionalne slezine uzrokovane su inkapsuliranim bakterijama (klicama sa spoljnim omotačem koji ih štite od imunološkog sistema tela) i uključuju *Streptococcus pneumoniae*, *Haemophilus influenzae* i *Neisseria* (meningokokni meningitis).

## **ZNACI I SIMPTOMI OŠTEĆENJA JETRE**

Mnogi ljudi sa oštećenjem jetre uopšte nemaju simptome. Neki ljudi mogu razviti žuticu (žučkaste oči i koža), tamni urin, bledu (glinaste) stolice, jak svrab, lake modrice ili krvarenje, hronični umor, mučninu, gubitak apetita ili druge simptome. Jetra se ponekad povećava (hepatomegalija), a kako se oštećenje jetre povećava, jetra može postati tvrda (fibroza) i ožiljna (ciroza). Na kraju može doći do nakupljanja tečnosti u abdomenu (ascites), oticanja slezine (splenomegalije) ili krvarenja u jednjak ili želudac. Veoma retko se može razviti rak jetre.

## **LEČENJE RAKA KOD DECE KOJI MOŽE IZAZVATI PROBLEME SA JETROM**

Ljudi koji su imali zračenje u sledećim oblastima mogu biti izloženi riziku od problema sa jetrom:

- Ukupno zračenje tela (TBI)
- Zračenje na ceo stomak
- Zračenje jetre, posebno u dozama od 20 Gi (2000 cGi/rad) ili više

Sledeći lekovi za hemoterapiju takođe imaju potencijal da izazovu oštećenje jetre, iako je najverovatnije vreme da se to desi tokom lečenja ili ubrzo nakon završetka lečenja. Veoma je neuobičajeno da ovi lekovi izazivaju probleme sa jetrom godinama nakon lečenja:

- Metotreksat
- Merkaptopurin
- Daktinomicin

Ostali faktori rizika uključuju:

- Medicinska stanja koja uključuju jetru, kao što je tumor jetre ili hirurško uklanjanje velikog dela jetre
- Postojeći problemi sa jetrom
- Prekomerna upotreba alkohola
- Hronična infekcija jetre (hepatitis) – pogledajte povezani zdravstveni link: „Hepatitis posle raka u detinjstvu“
- Istorija višestrukih transfuzija – pogledajte povezani zdravstveni link: „Hepatitis posle raka u detinjstvu“
- Hronična bolest transplantata protiv domaćina (kao rezultat transplantacije koštane srži ili matičnih ćelija)

## TESTOVI KOJI SE VRŠE ZA PRAĆENJE FUNKCIJE JETRE

Postoje tri glavne vrste krvnih testova koji se koriste za praćenje jetre:

- Testovi enzima jetre prate nivoe specijalizovanih proteina koji su normalno prisutni unutar ćelija jetre. Ako su ćelije jetre oštećene, ovi proteini mogu iscuriti, izazivajući visok nivo jetrenih enzima u krvi. Najčešći testovi enzima jetre su:
- Alanin aminotransferaza (ALT), ponekad se naziva i SGPT
- Aspartat aminotransferaza (AST), ponekad se naziva i SGOT
- Testovi funkcije jetre su pokazatelji koliko dobro jetra radi. Uobičajeni testovi funkcije jetre uključuju:
- Bilirubin – otpadni proizvod koji nastaje tokom razgradnje crvenih krvnih zrnaca
- Albumin – glavni protein krvi koji proizvodi jetra
- Protrombinsko vreme (PT) – mera zgrušavanja krvi

## PRAĆENJE ZA ONE U RIZIKU

Test krvi za procenu jetre (uključujući ALT, AST i bilirubin) treba da se uradi kada preživeli uđu u dugotrajno praćenje (obično oko 5 godina od dijagnoze ili 2 godine nakon završetka terapije). Zdravstveni radnik takođe treba da proveri da li jetra uvećana tokom godišnjih fizičkih pregleda. Ako se identifikuju problemi, mogu se preporučiti dodatni testovi i upućivanje specijalistu za jetru. Ljudima sa rizikom od hepatitisa će možda biti potrebno dodatno testiranje.

## ODRŽAVANJE ZDRAVE JETRE

- Ako pacijenti nemaju imunitet na hepatitis A i B, trebalo bi da budu imunizovani protiv ovih uobičajenih infekcija da bi se zaštitila jetra (trenutno ne postoji vakcina za zaštitu od hepatitisa C). Test krvi može utvrditi da li osoba ima imunitet na hepatitis A i B.
- Pijte alkohol umereno.
- Piti dosta vode.
- Jedite dobro izbalansiranu ishranu bogatu vlaknima. Smanjite masnu, slanu, dimljenu i suhu hranu.
- Nemojte uzimati više od preporučenih doza lekova.
- Izbegavajte uzimanje nepotrebnih lekova.
- Nemojte mešati drogu i alkohol.
- Ne koristite ilegalne ulične droge.
- Proverite sa zdravstvenim radnicima pre nego što počnete da uzimate nove lekove ili biljke i suplemente bez recepta da biste bili sigurni da nemaju štetne efekte na jetru.
- Ako ste seksualno aktivni, koristite zaštitnu zaštitu (kao što su kondomi od lateksa) tokom intimnog seksualnog kontakta kako biste sprečili infekciju virusima koji mogu oštetiti jetru.
- Izbegavajte izlaganje hemikalijama (rastvarači, sredstva za čišćenje aerosola, insekticidi, razređivači boja i drugi toksini) koje mogu biti štetne za jetru. Kada koristite ove supstance, nosite masku i rukavice i radite u dobro provetrenom prostoru.

**Priredio tim Čika Boce & MladiCe**

**Izvor: Late Effects of Treatment ([childrensoncologygroup.org](http://childrensoncologygroup.org))**



# MladiCe

Podrška mladima sa rakom